

Fundacja  
**Albatros**

# Jak pomagać ptakom zimą

**ZIMA Z ALBATROSEM**



# Jak pomagać ptakom zimą?

Zima to dla ptaków czas szczególnych wyzwań. Niskie temperatury, ograniczony dostęp do pożywienia oraz trudne warunki środowiskowe sprawiają, że wiele gatunków potrzebuje wtedy dodatkowego wsparcia ze strony człowieka. Mądra, odpowiedzialna pomoc może zdecydować o ich przetrwaniu.

W tej broszurze wyjaśniamy zasady prawidłowego dokarmiania ptaków oraz przedstawiamy przykłady sytuacji, z którymi możesz się spotkać zimą. Wbrew temu, co powszechnie przyjęte, interwencja człowieka nie zawsze jest potrzebna. Wskazujemy, kiedy należy działać, a kiedy najlepszą formą wsparcia jest pozostawienie ptaków w spokoju. Omówimy najczęściej występujące przypadki: bociany i żurawie, które zostają na zimę, czy łabędzie „przymarznęte” do lodu.

Pomagajmy, ale róbmy to mądrze – z troską o dobrostan ptaków i szacunkiem dla natury.





## Dokarmianie ptaków zimą

Zimowe dokarmianie może być dla ptaków realnym wsparciem, ale tylko wtedy, gdy robimy to właściwie.

Niewłaściwy rodzaj pokarmu, źle umiejscowiony karmnik, czy nieregularne dokarmianie mogą przynieść więcej szkody niż pożytku. Dlatego tak ważne jest, aby wiedzieć, jak, gdzie i czym dokarmiać ptaki, by faktycznie im pomagać.

W tej części naszej broszury wyjaśniamy zasady bezpiecznego korzystania z karmników w ogrodach, na balkonach i w przestrzeni publicznej. Zwracamy także uwagę na specyfikę zimowego dokarmiania ptaków wodnych w parkach i nad zbiornikami wodnymi – kiedy jest to potrzebne, jak robić to odpowiedzialnie oraz jakich błędów unikać.

Odpowiedzialne dokarmianie to nie tylko gest dobrej woli, ale także istotny element ochrony ptaków w trudnym zimowym czasie.

## GDZIE USTAWIĆ KARMNIK

Masz już gotowy, złożony karmnik i co teraz? Czy wiesz, że kluczowe znaczenie ma także miejsce, w którym go umieścisz? Przeczytaj kilka wskazówek, które ułatwią Ci wybór dobrego miejsca.



### ✓ **w dogodnej okolicy**

nie za blisko szyb, z którymi mogą się zderzyć, nie w bezpośrednim sąsiedztwie krzewów lub innych obiektów mogących stanowić kryjówkę dla polujących kotów;

### ✓ **w bezpiecznym miejscu**

najlepiej na wysokości **około 1,5 metra**, tak aby uniemożliwić dostęp nieproszonym gościom w postaci drapieżników (na przykład kotom czy kunom);

### ✓ **na stabilnym gruncie**

zadbaj o **solidne zamocowanie** karmnika, tak aby nie wyrzucił się przez silny podmuch wiatru lub aktywności domowników;

### ✓ **w wygodnym dla obu stron miejscu**

czyli tam, gdzie ptaki mogą **swobodnie przylatywać i odlatywać**, a Ty lub Twój wtajemniczeni w akcję przyjaciele macie możliwość **systematycznego uzupełniania pokarmu**;

## ZASADY DOKARMIANIA

Ptaki przyzwyczajają się do miejsca i na pewno jeśli raz u Ciebie zagoszczą, to będą chętnie wracać z nowymi towarzyszami.

Niestety nie są w stanie samodzielnie zadbać o czystość karmnika ani nie odróżnią świeżego pokarmu od tego przeterminowanego. Aby umożliwić im bezpieczne wizyty, zapoznaj się ze wskazówkami ich dokarmiania.



### 1

#### **dokarmiaj, kiedy ptaki tego potrzebują**

Dokarmianie rozpocznij dopiero wtedy, **kiedy zaczną się mrozy** i opady śniegu – jest to moment, kiedy ptaki potrzebują naszego wsparcia przez utrudnienia w samodzielnym poszukiwaniu pokarmu;

### 3

#### **dbaj o czystość karmnika**

Dbaj o czystość w karmniku – **sprzątaj resztki i odchody**, które mogą być szkodliwe dla ptaków. Monitoruj zawartość karmnika i usuwaj zepsute resztki jedzenia. Najlepiej podawać pokarm małymi porcjami, aby uniknąć jego zalegania i zepsucia;

### 2

#### **dokarmiaj regularnie przez podczas mrozów**

Zaczynasz dokarmiać? Pamiętaj o regularności! – **ptaki przyzwyczajają się do miejsca karmienia i regularnie do niego wracają**, dlatego decydując się na pomoc, musimy pamiętać o uzupełnianiu pokarmu;

### 4

#### **dokarmiaj mądrze**

Dbaj o świeżość pokarmu – nie chcemy zaszkodzić ptakom, tylko im pomóc. Karm mądrze – **nie używaj soli ani pod żadnym pozorem nie podawaj ptakom chleba, czy spleśniałej popsutej żywności**. Więcej rad dot. menu znajdziesz na kolejnej stronie;

## MENU W KARMNIKU

Nie musimy być ornitologami, aby prawidłowo zadbać o ptasie brzuchy. Pewnie zastanawiasz się jaki pokarm sypać do karmnika, aby nie zaszkodzić jego gościom? Poniżej znajdziecie spis proponowanych produktów.



### kasze, ziarna

słonecznik, proso, płatki  
owsiane i ryżowe



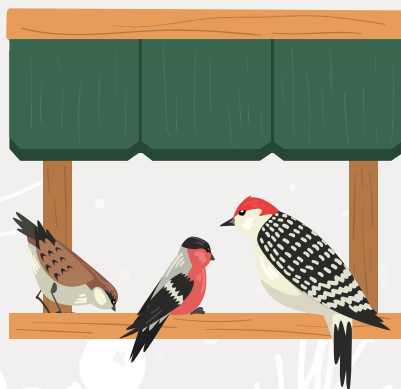
### orzechy

włoskie, laskowe, ziemne  
(niesolone!)



### słonina

(koniecznie bez soli!),  
pamiętajmy, aby nie  
wisała zbyt długo, 2-3  
tygodnie  
szczególnie smaczne  
dla sikor, kowalików,  
dzięciołów



### pyzy dla ptaków

mieszanki tłuszczowo-nasienne  
(wymieszaj smalec z ziarnami i uformuj całość w kulę)\*



### owoce

suszone (bez siarki)  
i świeże w kawałkach, np.  
jabłko, gruszka, owoce  
jarzębiny  
szczególnie smaczne  
dla kosów drozdów,  
kwiczołów



Uwaga, nigdy nie podawaj ptakom **chleba, soli, produktów popsutych lub spleśniałych!**

Karmienie ptaków chlebem może spowodować u nich **poważne choroby wątroby i nerek**. \*Pyzy dla ptaków najlepiej wykonać samemu, jeżeli jednak kupujesz gotowe, zwróć uwagę na ich skład. Pyzy zazwyczaj pakowane są w plastikowe siatki, pamiętaj o ich sprzątaniu - pozostawione luzem, mogą stanowić poważne zagrożenie dla ptaków.



## **Kiedy wszystko zamarza, pamiętaj o wodzie**

W pobliżu karmnika ustawiamy pojemnik (naczynie powinno być płaskie, np. podstawka pod doniczkę), do którego nalewamy ciepłą (niegorącą) wodę (dzięki temu dłużej zostanie niezamrożona). Alternatywne rozwiązanie to podgrzewane poidło lub wkład grzewczy pod nim, ale pamiętajmy, żeby pilnować czystości naczynia i wody.

## **KARMIENIE PTAKÓW WODNYCH**

Podczas zimowych spacerów możemy dokarmiać ptaki wodne. Czym możemy karmić kaczki i łabędzie w parku? Odpowiednie dla nich będą **gotowane bez soli warzywa, płatki owsiane**.

Pamiętajmy o tym, aby nie wrzucać jedzenia do wody i **nie karmić chlebem!**



## KTO MOŻE ODWIEDZIĆ TWÓJ KARMNIK?

Warto poznać **skrzydlatych gości**, którzy będą odwiedzać prowadzoną przez Ciebie ptasią stołówkę - w końcu to są Twoi najbliżsi dzicy sąsiedzi. Poniżej możesz zobaczyć przedstawicieli gatunków, które najczęściej odwiedzają karmniki.



**Sikora bogatka**



**Sikora modraszka**



**Wróbel**



**Kowalik**



**Gil**



**Grubodziób**



**Dzwoniec**



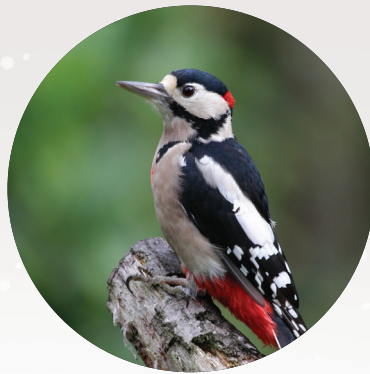
**Sójka**



**Jemiołuszką**



**Zięba**



**Dzięcioł  
duży**



**Kos**

## **JAK IDENTYFIKOWAĆ GATUNKI?**

Mamy nadzieję, że zainspirujemy Cię do obserwowania natury. W Polsce żyje **473 gatunki ptaków!** Na początku ich identyfikacja może sprawiać problemy. Od czego warto zacząć? Zwróć uwagę na znaki szczególne - wielkość ptaka, dziób, kolorystykę, sylwetkę w locie, możesz też wykorzystać narzędzia dostępne online:

- ✓ **identyfikacja po wyglądzie** – zrób zdjęcie i użyj w przeglądarce opcji wyszukiwania obrazem, w wynikach otrzymasz podpowiedzi dot. gatunku;
- ✓ **identyfikacja po głosie** – poszukaj narzędzi online i aplikacji, takich jak np. **BirdNet** - aplikacja dzięki, której możesz zidentyfikować ptaki po ich śpiewie;



## Zimowe interwencje - kiedy nasza pomoc jest naprawdę potrzebna

Zimą często pojawiają się pytania o to, jak właściwie pomagać ptakom. Najwięcej wątpliwości budzą zimujące bociany, żurawie oraz łabędzie, które sprawiają wrażenie „przymarzniętych” do lodu. W tej części broszury wyjaśniamy, jak zachować się, gdy spotkasz takiego ptaka, oraz kiedy interwencja jest rzeczywiście potrzebna. Pomoże Ci to ocenić sytuację spokojnie i podjąć działania, które faktycznie służą ptakom.



### **CIEKAWOSTKA**

Zimą w Polsce można spotkać także łabędzie krzykliwe, nielicznie lęgowe w okresie lata, których stada zimujące na naszym terenie szacowane są na 10-20 tys. osobników. Przylatują głównie z północnej Europy – szczególnie z Islandii, Skandynawii oraz północno zachodniej Rosji.

# Łabędzie „przymarznęte” do lodu

W czasie silnych mrozów łabędzie oszczędzają energię, dlatego często siedzą nieruchomo na lodzie, chowając nogi pod siebie. To naturalne zachowanie, które bywa mylnie interpretowane jako „przymarznienie”. W rzeczywistości łabędzie przymarzają tylko w skrajnych sytuacjach – gdy mróz pojawia się nagle, szczególnie po okresie odwilży, a ptak jest osłabiony, chory lub bardzo młody. Zwykle powodem problemu jest zaniedbane upierzenie, bo zdrowy łabędź regularnie dba o swoje pióra, co chroni go przed zimnem.

Kiedy interweniować? Odpowiedz sobie na pytania: Czy łabędź wygląda na wyraźnie osłabionego? Czy leży w nienaturalnej pozycji z głową na lodzie? Czy szarpie się, uderza skrzydłami lub ma widoczne rany? Jeśli tak – potrzebna jest pomoc.

Jeśli ptak jest czysty, spokojny i wygląda zdrowo, nie podejmuj żadnej akcji poza obserwacją. Pamiętaj, że podchodząc zbyt blisko, możesz go spłoszyć i narazić na niepotrzebną utratę energii. Łabędzie odpowiednio przygotowane do zimy, czyli z solidnym zapasem tłuszczu, mogą w trakcie dużych mrozów, bez uszczerbku na zdrowiu, przetrwać nawet ponad dwa-trzy tygodnie bez jedzenia. W tym czasie głównie przesiadują na lodzie i śpią, dlatego nieuzasadnione interwencje jedynie skracają okres ich odporności na głód i mróz.





## Zimujące bociany

Zimą niska temperatura nie stanowi dla bocianów problemu – ich głównym wyzwaniem jest brak pokarmu. Coraz łagodniejsze zimy, będące efektem zmian klimatu, wpływają na zachowanie ptaków migrujących. Dzięki dostępności pożywienia przez cały rok niektóre bociany tracą motywację do migracji, która jest zarówno niebezpieczna, jak i energochłonna. W wielu krajach Europy Zachodniej bociany przestały migrować i zimują, żerując na wysypiskach – w Polsce również coraz częściej obserwuje się to zjawisko.

Jeśli zauważysz zimującego bociana, nie działaj pochopnie – nie płosz go i nie dokarmiaj bez wcześniejszej konsultacji z ośrodkiem rehabilitacji. Niewłaściwy pokarm lub nadmierny kontakt z człowiekiem może zaszkodzić ptakowi. Obserwuj sytuację z daleka i sprawdź, czy bocian jest sprawny, lata i zachowuje się normalnie.

Interwencja jest konieczna tylko wtedy, gdy ptak jest ranny lub niezdolny do lotu. Pamiętajmy, że umieszczanie dzikich zwierząt w ośrodkach ma sens wyłącznie w sytuacjach realnego zagrożenia życia – próba złapania zdrowego, latającego bociana jest trudna, stresująca i może skończyć się dla niego poważnymi urazami.



## Zimujące żurawie

Niektóre żurawie, podobnie jak bociany, rezygnują z migracji ze względu na łagodne zimy. Zimują w południowej Europie, dlatego zdarza się, że w Polsce czekają z odlotem do ostatniej chwili. Dopóki mogą samodzielnie zdobywać pokarm, nie odlatują.

Co bardzo ciekawe i wyjątkowe, żurawie nie odlecą, jeśli ich młode jest niesprawne – wówczas para podejmuje prawdziwie heroiczny wysiłek, opiekując się nim przez całą zimę. Zmagają się z mrozem, utrudnionym dostępem do pożywienia, a mimo to nie odstępują swojego młodego ani na krok, dbając, aby przetrwało najtrudniejszy czas w roku. W takich przypadkach uzasadnione jest podjęcie interwencji – odłowienie niesprawnego młodego i zapewnienie mu leczenia w ośrodku pozwala rodzicom bezpiecznie wyruszyć na migrację.

Zasady postępowania wobec zimujących żurawi są podobne jak w przypadku bocianów – przede wszystkim obserwacja. Jeśli podejrzewasz, że ptaki mogą opiekować się młodym, skontaktuj się z najbliższym ośrodkiem rehabilitacji. Jeżeli ptak nie ma widocznych ran, przebywa samotnie i wydaje się zdrowy, najlepiej jedynie go obserwować – interwencja raczej nie jest potrzebna.



## Zima w Albatrosie

Zimą przyjmujemy mniej pacjentów, co daje nam chwilę na oddech po wyjątkowo intensywnym czasie – **w tym roku trafiło do nas ponad 1600 ptaków, najwięcej w naszej historii!**

Zimowe wyciszenie nie oznacza, że brakuje nam pracy. W ośrodku wciąż opiekujemy się ptakami w trakcie leczenia i rehabilitacji, mieszkańcami azylu, którzy nie mogą wrócić na wolność, oraz nowymi podopiecznymi, którzy wciąż trafiają pod nasze skrzydła. Realizujemy także nowe projekty i przygotowujemy się do obchodów 20-lecia fundacji - zapowiada się pracowity rok.

## Dziękujemy, że jesteś z nami

Skrzydła Albatrosa są największe na świecie, bo tworzą je ludzie tacy, jak Ty. Możemy skutecznie działać dzięki Twojemu wsparciu.

## Nowe pomysły na pomaganie

W tym roku uruchomiliśmy program wirtualnych adopcji, dzięki któremu możesz zostać wirtualnym przyjacielem niepełnosprawnych ptaków z naszego azylu. Poznaj jego niezwykłych mieszkańców – charyzmatycznego Żurawia Żurka, opiekuńczego Puszczyka Ulissesa czy sędziwego Bielika Jorge. Decydując się na adopcję, wspierasz nas w codziennej opiece nad ptakami, które już nigdy nie polecą, oraz pomagasz w rehabilitacji tych, które wciąż mają szansę wrócić na wolność.

## Wirtualne adopcje

Ptaki czekają na Twoją pomoc - zaadoptuj,  
pomagaj regularnie, wejdź na:

[wspieramalbatrosa.pl/wirtualne-adopcje/](https://wspieramalbatrosa.pl/wirtualne-adopcje/)



## Przeznacz 1,5% podatku na pomoc dla rannych ptaków i osieroconych piskląt

Pamiętaj o nas przy rozliczeniach podatkowych, przeznacz nam 1,5% podatku i pomóż sfinansować koszty leczenia i rehabilitacji dla kolejnych poszkodowanych ptaków.



Fundacja Albatros  
**KRS 0000263522**

